

Akademia Wychowania Fizycznego
Józefa Piłsudskiego w Warszawie
Wydział Turystyki i Zdrowia w Białej Podlaskiej

OCENA POZIOMU PROWADZONYCH ZAJĘĆ NA PODSTAWIE ANKIETYZACJI STUDENTÓW

RAPORT SYNTETYCZNY

ZESPÓŁ DS. ANALIZ JAKOŚCI KSZTAŁCENIA
Mirosław Zalech, Katarzyna Kuśmierczyk, Marek Sacewicz

Biała Podlaska, marzec 2019 r.

KIERUNEK: FIZJOTERAPIA - I STOPNIA i MGR

W roku akademickim 2018/2019 po semestrze zimowym dokonano oceny poziomu prowadzonych zajęć na podstawie ankietyzacji studentów na kierunku Fizjoterapia I stopnia i studentów jednolitych studiów magisterskich. Studenci ocenili prowadzenie zajęć w ramach 39 przedmiotów, jakie realizowane były przez 46 nauczycieli akademickich.

Niespełna 50% oceniających zadeklarowało, że nie opuściło żadnych zajęć. Na uwagę zasługuje jednak fakt, że oceny nauczycieli dokonywało 8% studentów, którzy w zajęciach uczestniczyli nie więcej niż 5 razy (tab. 1). Dokładne dane dotyczące obecności na poszczególnych przedmiotach zawiera załącznik 1.

Tabela 1. Odsetek obecności studentów na zajęciach (zadeklarowany przez studentów)

Liczba obecności	1	2	3	4	5	6	7	8	9	10	11	12	13	14	15
(%)	1,90	0,95	1,99	0,79	2,36	1,28	2,07	2,19	1,82	4,80	2,61	4,76	6,87	16,05	49,57

Źródło: opracowanie własne

Średnia ocena ogólna obliczana na podstawie sześciu ocenianych kryteriów na kierunku Fizjoterapia I stopnia i studiów magisterskich wyniosła 4,34. Najniżej oceniono „rozbudzanie zainteresowań przedmiotem” a najwyżej „aktualność przekazywanej wiedzy i umiejętności” oraz „sposób prowadzenia zajęć (jasność przekazu, dobór metod i form nauczania)” (tab. 2).

Tabela 2. Średnia ocena dla kierunku fizjoterapia I stopnia i mgr

KRYTERIUM	ŚREDNIA KIERUNEK
Aktualność przekazywanej wiedzy i umiejętności	4,43
Czytelność kryteriów zaliczenia przedmiotu	4,41
Komunikacja nauczyciel-student podczas zajęć dydaktycznych	4,34
Obiektywizm oceniania	4,35
Rozbudzanie zainteresowań przedmiotem	4,20
Sposób prowadzenia zajęć (jasność przekazu, dobór metod i form nauczania)	4,43

Źródło: opracowanie własne

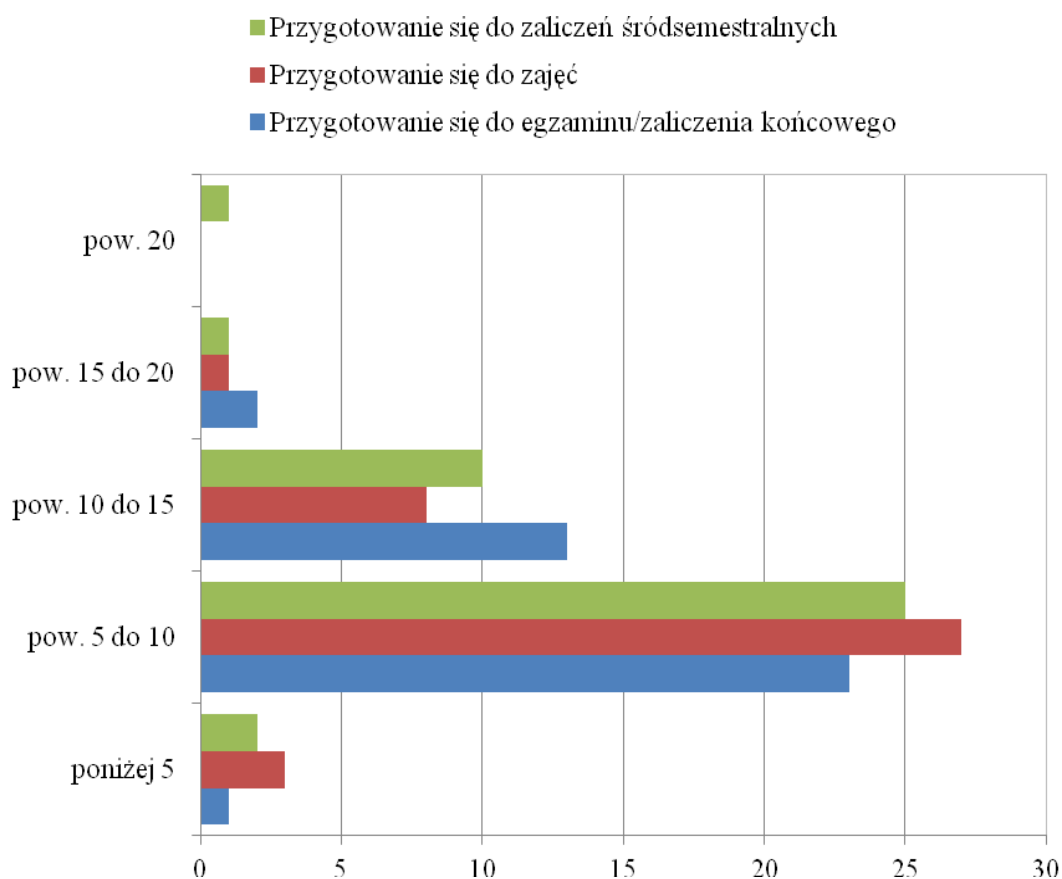
W większości przedmioty ocenione zostały przez studentów na poziomie średniej ogólnej powyżej 3,50. Niepokojący jest, że spośród ocenianych sześciu kryteriów dwa przedmioty w odniesieniu do kryterium „rozbudzania zainteresowania przedmiotem” i po jednym z przedmiotów w zakresie „sposób prowadzenia zajęć” i „komunikacja nauczyciel-student podczas zajęć dydaktycznych” uzyskały średnią ocen poniżej 3,00 (tab. 3). Najniższą średnią ogólną uzyskał przedmiot „Anatomia funkcjonalna i palpacyjna”. Szczegółowy wykaz średnich ocen cząstkowych oraz średniej ogólnej wszystkich przedmiotów zawiera załącznik 1.

Tabela 3. Liczba przedmiotów ocenionych przez studentów znajdująca się w danym przedziale średniej na kierunku fizjoterapia

KRYTERIUM	od 2,51 do 3,00	od 3,01 do 3,50	od 3,51 do 4,00	od 4,01 do 4,50	od 4,51 do 5,00
Aktualność przekazywanej wiedzy i umiejętności	0	1	5	10	23
Czytelność kryteriów zaliczenia przedmiotu	0	2	5	10	22
Komunikacja nauczyciel-student podczas zajęć dydaktycznych	1	3	5	10	20
Obiektywizm oceniania	0	3	5	12	19
Rozbudzanie zainteresowań przedmiotem	2	3	7	14	13
Sposób prowadzenia zajęć	1	3	5	13	17
ŚREDNIA OGÓLNA	0	3	4	15	17

Źródło: opracowanie własne

Zdaniem studentów najwięcej przedmiotów wymaga średniego nakładu pracy w przedziale od 5 do 10 godzin w semestrze i dotyczy to przygotowań do zaliczeń śródsesemestralnych, egzaminu i zajęć. Tylko jeden przedmiot wymagał bardzo dużych nakładów czasu, tych których średnia wyniosła powyżej 20 godzin i dotyczyło to jedynie przygotowania się do zaliczeń śródsesemestralnych (ryc. 1).



Ryc. 1. Średni nakład pracy ponoszony studentów w ramach przedmiotów w semestrze zimowym na kierunku fizjoterapia I stopnia i mgr
Źródło: opracowanie własne

KIERUNEK: FIZJOTERAPIA - II STOPNIA

W roku akademickim 2018/2019 po semestrze zimowym dokonano oceny poziomu prowadzonych zajęć na podstawie ankietyzacji studentów na kierunku Fizjoterapia II stopnia. Studenci ocenili prowadzenie zajęć w ramach 22 przedmiotów, jakie realizowane były przez 30 nauczycieli akademickich.

Stu procentową obecność na zajęciach potwierdziło 43,48% oceniających. Oceny dokonało 3,68% badanych którzy zadeklarowali, że uczestniczyli w ocenianych zajęciach maksymalnie 5 razy (tab. 4). Dokładne dane dotyczące obecności na poszczególnych przedmiotach zawiera załącznik 2.

Tabela 4. Odsetek obecności studentów na zajęciach (zadeklarowany przez studentów)

Liczba obecności	1	2	3	4	5	6	7	8	9	10	11	12	13	14	15
(%)	1,13	0,28	0,57	0,66	1,04	1,13	1,89	3,02	1,23	3,96	3,40	7,55	9,43	17,26	47,45

Źródło: opracowanie własne

Średnia ocena ogólna obliczana na podstawie sześciu ocenianych kryteriów na kierunku Fizjoterapii II stopnia wyniosła 4,28. Najniżej ocenionym kryterium było „rozbudzanie zainteresowań przedmiotem” a najwyższej „aktualność przekazywanej wiedzy i umiejętności” oraz „czytelność kryteriów zaliczenia przedmiotu” (tab. 5).

Tabela 5. Średnia ocena dla kierunku fizjoterapia II stopnia

KRYTERIUM	ŚREDNIA KIERUNEK
Aktualność przekazywanej wiedzy i umiejętności	4,34
Czytelność kryteriów zaliczenia przedmiotu	4,34
Komunikacja nauczyciel-student podczas zajęć dydaktycznych	4,31
Obiektywizm oceniania	4,32
Rozbudzanie zainteresowań przedmiotem	4,12
Sposób prowadzenia zajęć (jasność przekazu, dobór metod i form nauczania)	4,23

Źródło: opracowanie własne

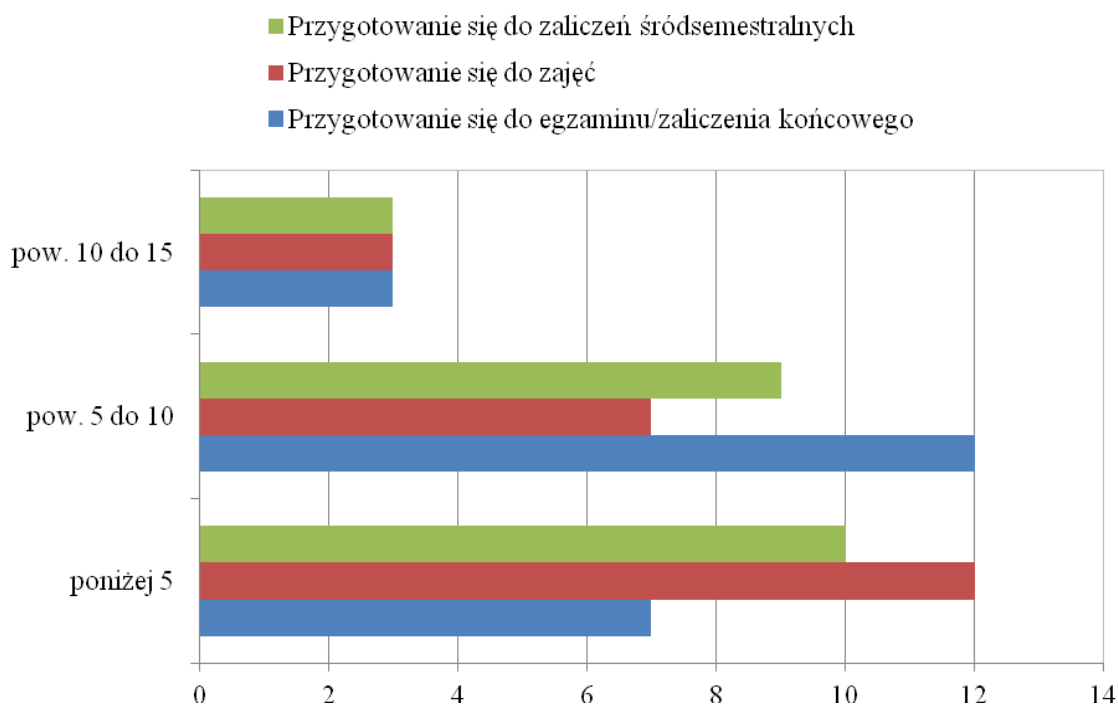
W większości przedmioty ocenione zostały przez studentów na poziomie średniej ogólnej powyżej 4,00. Żaden z przedmiotów w obszarze ocenianych sześciu kryteriów nie uzyskał oceny średniej poniżej 3,00 (tab. 6). Najniższą średnią ogólną uzyskał przedmiot „zdrowie publiczne i demografia”. Szczegółowy wykaz dla wszystkich przedmiotów średnich ocen cząstkowych oraz średniej ogólnej zawiera załącznik 2.

Tabela 6. Liczba przedmiotów ocenionych przez studentów znajdująca się w danym przedziale średniej na kierunku fizjoterapia II stopnia

KRYTERIUM	od 3,01 do 3,50	od 3,51 do 4,00	od 4,01 do 4,50	od 4,51 do 5,00
Aktualność przekazywanej wiedzy i umiejętności	0	3	8	11
Czytelność kryteriów zaliczenia przedmiotu	1	3	7	11
Komunikacja nauczyciel-student podczas zajęć dydaktycznych	1	2	11	8
Obiektywizm oceniania	1	3	8	10
Rozbudzanie zainteresowań przedmiotem	3	4	7	8
Sposób prowadzenia zajęć	2	3	9	8
ŚREDNIA OGÓLNA	1	3	10	8

Źródło: opracowanie własne

Zdaniem studentów średnio najwięcej przedmiotów wymaga przygotowania się do egzaminu/zaliczenia końcowego od 5 do 10 godzin; przygotowywania się do zajęć jak i do egzaminu zajmowało najczęściej studentom do 5 godzin (ryc. 2).



Ryc. 2. Średni nakład pracy ponoszony studentów w ramach przedmiotów w semestrze zimowym na kierunku fizjoterapia II stopnia

Źródło: opracowanie własne

KIERUNEK: KOSMETOLOGIA

W roku akademickim 2018/2019 po semestrze zimowym dokonano oceny poziomu prowadzonych zajęć na podstawie ankietyzacji studentów na kierunku Kosmetologia. Studenci ocenili prowadzenie zajęć w ramach 29 przedmiotów, jakie realizowane były przez 24 nauczycieli akademickich.

Niespełna 45% oceniających zadeklarowało, że nie opuściło żadnych zajęć. Nieliczna grupa dokonująca ocen (2,18%) uczestniczyła w zajęciach nie więcej niż 5 razy (tab. 7). Dokładne dane dotyczące obecności na poszczególnych przedmiotach zawiera załącznik 3.

Tabela 7. Odsetek obecności studentów na zajęciach (zadeklarowany przez studentów)

Liczba obecności	1	2	3	4	5	6	7	8	9	10	11	12	13	14	15
(%)	0,73	0,24	0,24	0,24	0,73	0,73	1,83	1,83	0,86	3,91	2,69	4,52	11,25	26,04	44,13

Źródło: opracowanie własne

Średnia ocena ogólna obliczana na podstawie sześciu ocenianych kryteriów na kierunku Kosmetologia wyniosła 4,70. Najniżej studenci oceniali „rozbudzanie zainteresowań przedmiotem”, a najwyżej „czytelność kryteriów zaliczenia przedmiotu” (tab. 8).

Tabela 8. Średnia ocena dla kierunku kosmetologia

KRYTERIUM	ŚREDNIA KIERUNEK
Aktualność przekazywanej wiedzy i umiejętności	4,74
Czytelność kryteriów zaliczenia przedmiotu	4,76
Komunikacja nauczyciel-student podczas zajęć dydaktycznych	4,74
Obiektywizm oceniania	4,70
Rozbudzanie zainteresowań przedmiotem	4,60
Sposób prowadzenia zajęć (jasność przekazu, dobór metod i form nauczania)	4,68

Źródło: opracowanie własne

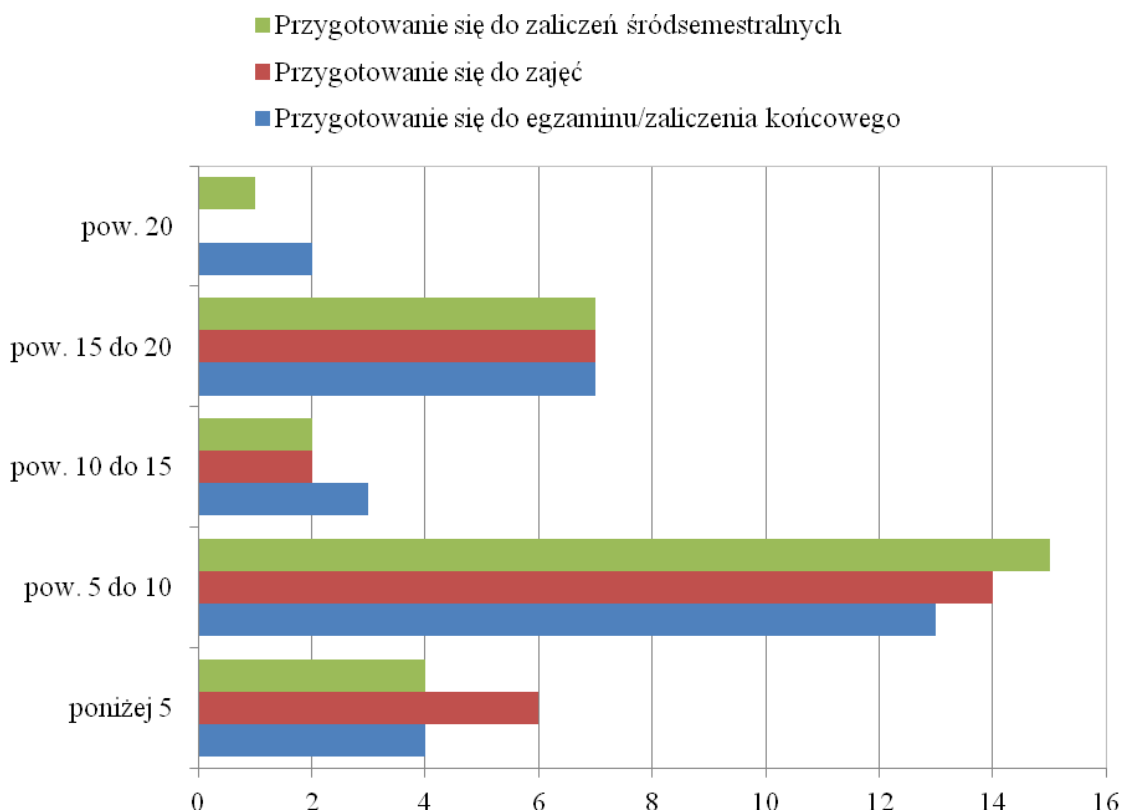
Zdecydowana większość przedmiotów w obszarze sześciu kryteriów jakie studenci ocenili, otrzymało oceny w przedziale 4,01-5,00. Od dwóch do czterech przedmiotów zostało ocenionych w poszczególnych kryteriach średnio poniżej 4,00 ale powyżej 3,5. Jeden przedmiot uzyskał średnią ogólną ocenę w przedziale 3,01-3,50 w kryterium „rozbudzanie zainteresowań przedmiotem” (tab. 9). Szczegółowy wykaz dla wszystkich przedmiotów średnich ocen cząstkowych oraz średniej ogólnej zawiera załącznik 3.

Tabela 9. Liczba przedmiotów ocenionych przez studentów znajdująca się w danym przedziale średniej na kierunku kosmetologia

KRYTERIUM	od 3,01 do 3,50	od 3,51 do 4,00	od 4,01 do 4,50	od 4,51 do 5,00
Aktualność przekazywanej wiedzy i umiejętności	0	1	5	23
Czytelność kryteriów zaliczenia przedmiotu	0	1	3	25
Komunikacja nauczyciel-student podczas zajęć dydaktycznych	0	2	3	24
Obiektywizm oceniania	0	2	4	23
Rozbudzanie zainteresowań przedmiotem	1	4	2	22
Sposób prowadzenia zajęć	0	3	3	23
ŚREDNIA OGÓLNA	0	3	2	24

Źródło: opracowanie własne

Według studentów najczęściej przedmiotów wymaga średniego nakładu pracy w przedziale 5-10 godzin w semestrze zarówno w zakresie zaliczeń śródsesemestralnych, przygotowań do egzaminu oraz zajęć. Dokładne dane na temat czasu przygotowywania się do egzaminów, zaliczeń, zajęć zawiera rycina 3.



Ryc. 3. Średni nakład pracy ponoszony studentów w ramach przedmiotów w semestrze zimowym na kierunku kosmetologia

Źródło: opracowanie własne

KIERUNEK: TURYSTYKA I REKREACJA - I STOPNIA

W roku akademickim 2018/2019 po semestrze zimowym dokonano oceny poziomu prowadzonych zajęć na podstawie ankietyzacji studentów na kierunku Turystyka i Rekreacja I stopnia. Studenci ocenili prowadzenie zajęć w ramach 34 przedmiotów, jakie realizowane były przez 29 nauczycieli akademickich.

Prawie 56% oceniających zadeklarowało, że nie opuściło żadnych zajęć. A tylko 0,38% oceniających uczestniczyła w zajęciach mniej niż 6 razy (tab. 10). Dokładne dane dotyczące obecności na poszczególnych przedmiotach zawiera załącznik 4.

Tabela 10. Odsetek obecności studentów na zajęciach (zadeklarowany przez studentów)

Liczba obecności	1	2	3	4	5	6	7	8	9	10	11	12	13	14	15
(%)	0,00	0,00	0,00	0,00	0,38	1,53	0,77	0,77	1,53	2,68	2,30	6,90	13,41	13,79	55,94

Źródło: opracowanie własne

Średnia ocena ogólna obliczana na podstawie sześciu ocenianych kryteriów na kierunku Turystyka i Rekreacja I stopnia wyniosła 4,62. Najniżej studenci oceniali „rozbudzanie zainteresowań przedmiotem” a najwyżej „aktualność przekazywanej wiedzy i umiejętności” (tab. 11).

Tabela 11. Średnia ocena dla kierunku Turystyka i Rekreacja I stopnia

KRYTERIUM	ŚREDNIA KIERUNEK
Aktualność przekazywanej wiedzy i umiejętności	4,69
Czytelność kryteriów zaliczenia przedmiotu	4,68
Komunikacja nauczyciel-student podczas zajęć dydaktycznych	4,62
Obiektywizm oceniania	4,60
Rozbudzanie zainteresowań przedmiotem	4,50
Sposób prowadzenia zajęć (jasność przekazu, dobór metod i form nauczania)	4,61

Źródło: opracowanie własne

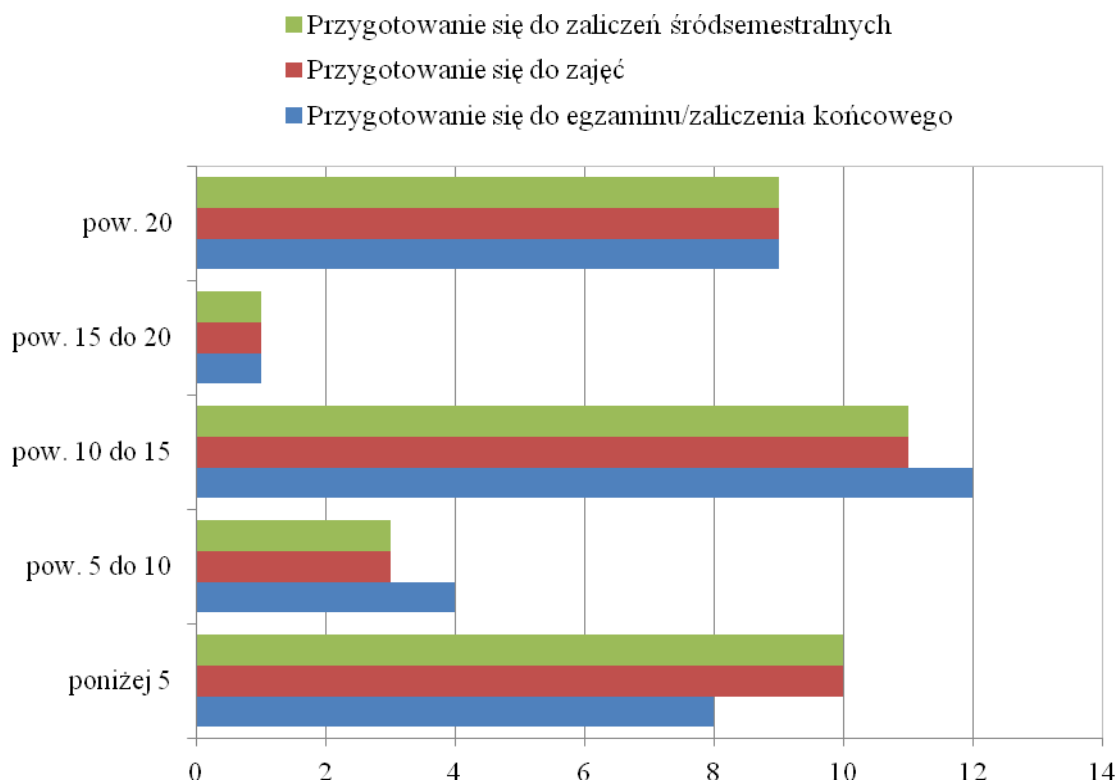
Większość przedmiotów w obszarze sześciu kryteriów jakie studenci ocenili, otrzymało oceny w przedziale 4,51-5,00. Trzy przedmioty w ramach kryterium „rozbudzanie zainteresowań przedmiotem”, dwa w ramach kryterium „sposób prowadzenia zajęć” a jeden w ramach kryterium „komunikacja nauczyciel-student podczas zajęć dydaktycznych” zostały ocenione średnio poniżej 3,50 (tab. 12). Szczegółowy wykaz dla wszystkich przedmiotów średnich ocen cząstkowych oraz średniej ogólnej zawiera załącznik 4.

Tabela 12. Liczba przedmiotów ocenionych przez studentów znajdująca się w danym przedziale średniej na kierunku Turystyka i Rekreacja I stopnia

KRYTERIUM	od 3,01 do 3,50	od 3,51 do 4,00	od 4,01 do 4,50	od 4,51 do 5,00
Aktualność przekazywanej wiedzy i umiejętności	0	4	4	26
Czytelność kryteriów zaliczenia przedmiotu	0	4	6	24
Komunikacja nauczyciel-student podczas zajęć dydaktycznych	1	4	3	26
Obiektywizm oceniania	0	5	8	21
Rozbudzanie zainteresowań przedmiotem	3	3	5	23
Sposób prowadzenia zajęć	2	3	4	25
ŚREDNIA OGÓLNA	0	5	4	25

Źródło: opracowanie własne

Zadaniem oceniających najwięcej przedmiotów wymaga średniego nakładu pracy w przedziale od 10 do 15 godzin, zarówno w zakresie zaliczeń śródsesemestralnych, przygotowania do egzaminu oraz przygotowania do zajęć. Na uwagę zasługuje fakt, że duża grupa przedmiotów wymaga zarówno dużych i małych nakładów, tych których średnia wyniosła powyżej 20 godzin i poniżej 5 godzin (ryc. 4).



Ryc. 4. Średni nakład pracy ponoszony studentów w ramach przedmiotów w semestrze zimowym na kierunku Turystyka i Rekreacja I stopnia

Źródło: opracowanie własne

KIERUNEK: TURYSTYKA I REKREACJA - II STOPNIA

W roku akademickim 2018/2019 po semestrze zimowym dokonano oceny poziomu prowadzonych zajęć na podstawie ankietyzacji studentów na kierunku Turystyka i Rekreacja II stopnia. Studenci ocenili prowadzenie zajęć w ramach 25 przedmiotów, jakie realizowane były przez 22 nauczycieli akademickich.

Prawie 60% oceniających zadeklarowało, że nie opuściło żadnych zajęć. Niewielki odsetek osób dokonujący ocen (0,54%) uczestniczył w zajęciach nie więcej niż 5 razy (tab. 13). Dokładne dane dotyczące obecności na poszczególnych przedmiotach zawiera załącznik 5.

Tabela 13. Odsetek obecności studentów na zajęciach (zadeklarowany przez studentów)

Liczba obecności	1	2	3	4	5	6	7	8	9	10	11	12	13	14	15
(%)	0,27	0,00	0,00	0,27	0,00	0,54	0,27	3,27	1,36	1,63	1,36	4,63	9,81	17,17	59,40

Źródło: opracowanie własne

Średnia ocena ogólna obliczana na podstawie sześciu ocenianych kryteriów na kierunku Turystyka i Rekreacja II stopnia wyniosła 4,69. Najniżej studenci oceniali „rozbudzanie zainteresowań przedmiotem”, a najwyżej „aktualność przekazywanej wiedzy i umiejętności” i „czytelność kryteriów zaliczenia przedmiotu” (tab. 14).

Tabela 14. Średnia ocena dla kierunku Turystyka i Rekreacja II stopnia

KRYTERIUM	ŚREDNIA KIERUNEK
Aktualność przekazywanej wiedzy i umiejętności	4,71
Czytelność kryteriów zaliczenia przedmiotu	4,69
Komunikacja nauczyciel-student podczas zajęć dydaktycznych	4,71
Obiektywizm oceniania	4,70
Rozbudzanie zainteresowań przedmiotem	4,66
Sposób prowadzenia zajęć (jasność przekazu, dobór metod i form nauczania)	4,69

Źródło: opracowanie własne

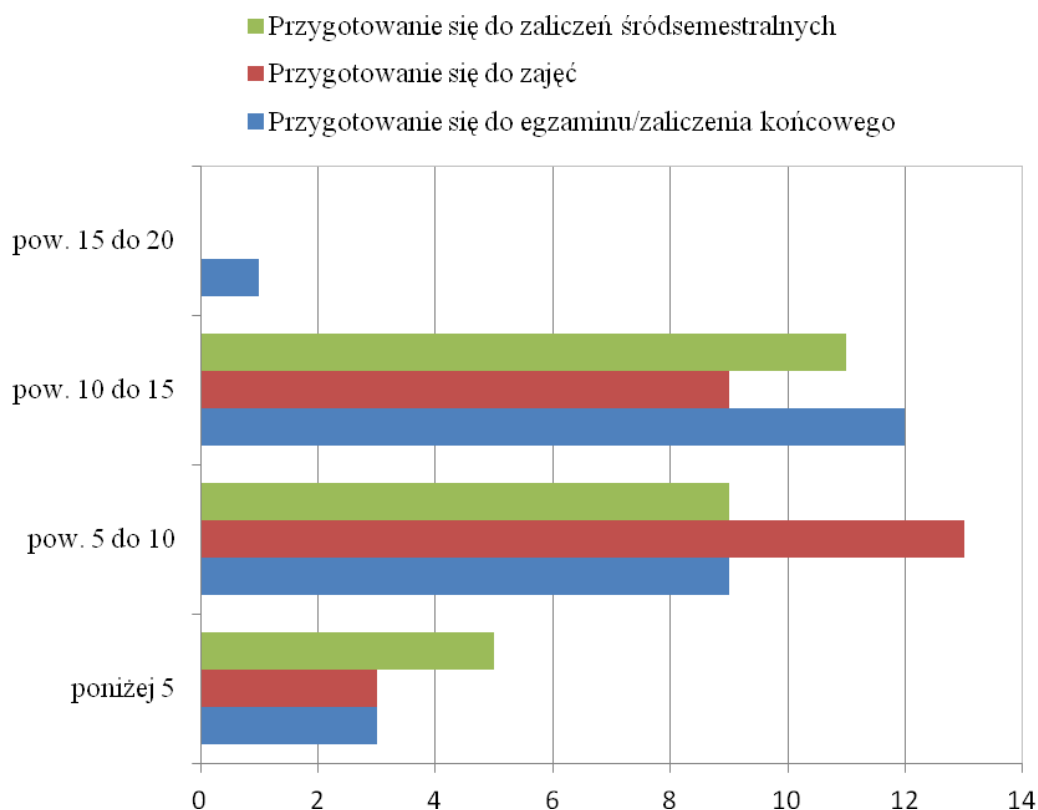
Wszystkie przedmioty w obszarze sześciu kryteriów jakie studenci ocenili, otrzymało oceny w przedziale 4,01-5,00 (tab. 15). Szczegółowy wykaz dla wszystkich przedmiotów średnich ocen cząstkowych oraz średniej ogólnej zawiera załącznik 5.

Tabela 15. Liczba przedmiotów ocenionych przez studentów znajdująca się w danym przedziale średniej na kierunku Turystyka i Rekreacja II stopnia

KRYTERIUM	od 3,00 do 3,50	od 3,51 do 4,00	od 4,01 do 4,50	od 4,51 do 5,00
Aktualność przekazywanej wiedzy i umiejętności	1	3	3	18
Czytelność kryteriów zaliczenia przedmiotu	2	2	3	18
Komunikacja nauczyciel-student podczas zajęć dydaktycznych	1	3	4	17
Obiektywizm oceniania	1	4	2	18
Rozbudzanie zainteresowań przedmiotem	3	1	4	17
Sposób prowadzenia zajęć	2	2	4	17
ŚREDNIA OGÓLNA	1	3	3	18

Źródło: opracowanie własne

Według studentów najwięcej przedmiotów wymagało średniego nakładu pracy w semestrze w przedziale od 5 do 15 godzin zarówno w zakresie zaliczeń śródsesemestralnych, przygotowań do egzaminu oraz zajęć. Jeden przedmiot w zakresie przygotowań do egzaminu wymagał nakładów przekraczających 15 godzin (ryc. 5).



Ryc. 5. Średni nakład pracy ponoszony studentów w ramach przedmiotów w semestrze zimowym na kierunku Turystyka i Rekreacja II stopnia

Źródło: opracowanie własne

Załącznik 1. Fizjoterapia - I stopnia i mgr

Przedmiot	Ś	A	C	K	O	R	S	n	Obecności		
									1-5	6-10	11-15
Kliniczne podstawy fizjoterapii w ginekologii i położnictwie	5,00	5,00	5,00	5,00	5,00	5,00	5,00	77	31,17	9,09	59,74
Gry i zabawy ruchowe niepełnosprawnych	4,89	4,92	4,90	4,93	4,81	4,88	4,90	59	0,00	3,39	96,61
Masaż i terapia manualna	4,80	4,79	4,84	4,84	4,78	4,79	4,79	98	1,02	15,31	83,67
Wychowanie fizyczne	4,78	4,73	4,86	4,84	4,84	4,67	4,75	63	0,00	3,17	96,83
Adaptowana aktywność fizyczna i sport osób z niepełnosprawnością	4,78	4,79	4,79	4,82	4,79	4,63	4,84	38	5,26	23,68	71,05
Psychologia ogólna i kliniczna	4,78	4,81	4,81	4,81	4,77	4,65	4,79	43	2,33	4,65	93,02
Psychologia kliniczna	4,76	4,81	4,81	4,80	4,78	4,61	4,75	59	5,08	16,95	77,97
Zdrowie publiczne	4,74	4,86	4,76	4,81	4,81	4,48	4,71	21	4,76	14,29	80,95
Biologia medyczna i genetyka	4,72	4,82	4,84	4,79	4,76	4,45	4,68	38	5,26	10,53	84,21
Pedagogika ogólna i specjalna	4,72	4,79	4,64	4,79	4,64	4,69	4,77	39	5,13	7,69	87,18
Kliniczne podstawy fizjoterapii w pediatrii i neurologii dziecięcej	4,72	4,74	4,71	4,71	4,74	4,68	4,74	76	30,26	13,16	56,58
Język obcy - angielski	4,70	4,74	4,74	4,73	4,79	4,55	4,63	62	0,00	4,84	95,16
Kliniczne podstawy fizjoterapii w pulmonologii	4,66	4,67	4,64	4,63	4,67	4,64	4,67	73	10,96	19,18	69,86
Kliniczne podstawy fizjoterapii w psychiatrii	4,63	4,66	4,59	4,63	4,66	4,60	4,64	73	12,33	17,81	69,86
Socjologia	4,59	4,68	4,76	4,63	4,53	4,29	4,63	38	2,63	5,26	92,11
Fizjoterapia ogólna	4,59	4,73	4,58	4,65	4,58	4,55	4,45	40	2,50	30,00	67,50
Kinezyterapia	4,54	4,54	4,66	4,60	4,40	4,48	4,55	80	2,50	8,75	88,75
Fizjologia	4,51	4,60	4,70	4,43	4,50	4,35	4,48	40	0,00	5,00	95,00
Kliniczne podstawy fizjoterapii w chirurgii i intensywnej terapii	4,50	4,60	4,55	4,47	4,53	4,37	4,51	75	4,00	13,33	82,67
Biochemia	4,50	4,63	4,56	4,54	4,63	4,22	4,41	41	9,76	14,63	75,61
Fizykoterapia	4,49	4,55	4,55	4,60	4,38	4,40	4,45	58	0,00	3,45	96,55
Kliniczne podstawy fizjoterapii w ortopedii, traumatologii i medycynie sportowej	4,46	4,53	4,48	4,40	4,44	4,40	4,53	75	8,00	18,67	73,33
Kształcenie ruchowe i metodyka nauczania ruchu	4,44	4,42	4,54	4,47	4,53	4,30	4,36	129	9,30	17,05	73,64
Historia rehabilitacji	4,32	4,47	4,42	4,53	4,37	3,84	4,32	19	10,53	15,79	73,68
Seminarium dyplomowe	4,21	4,22	4,34	4,24	4,31	4,00	4,14	59	16,95	15,25	67,80
Patologia ogólna	4,18	4,32	4,22	4,22	4,11	4,03	4,22	37	2,70	8,11	89,19
Biofizyka	4,18	4,55	3,97	4,32	4,11	4,11	4,00	38	2,63	7,89	89,47
Kliniczne podstawy fizjoterapii	4,15	4,28	4,24	4,13	4,14	4,02	4,07	120	2,50	11,67	85,83
Fizjoterapia kliniczna w dysfunkcjach narządu ruchu	4,14	4,18	4,14	4,11	4,19	4,07	4,13	114	21,05	16,67	62,28
Kliniczne podstawy fizjoterapii w kardiologii i kardiochirurgii	4,12	4,21	4,27	4,11	4,01	3,96	4,15	81	0,00	14,81	85,19
Kliniczne podstawy fizjoterapii w neurologii i neurochirurgii	4,02	4,16	4,09	3,97	3,96	3,87	4,04	75	0,00	10,67	89,33
Anatomia prawidłowa i rentgenowska	4,01	4,40	4,34	3,53	4,26	3,70	3,85	47	0,00	2,13	97,87
Medycyna fizykalna	3,89	4,06	4,03	3,91	3,85	3,71	3,78	79	11,39	11,39	77,22
Fizjoterapia kliniczna w chorobach narządów wewnętrznych	3,82	3,98	3,96	3,80	3,78	3,64	3,76	116	25,00	12,07	62,93
Przedmiot specjalnościowy - Ortopedia i traumatologia	3,66	3,76	3,66	3,64	3,80	3,46	3,66	59	10,17	13,56	76,27

Pierwsza pomoc przedmedyczna	3,65	3,68	4,00	3,42	3,89	3,47	3,42	19	0,00	0,00	100,00
Przedmiot specjalnościowy - Kardiologia	3,38	3,67	3,52	3,29	3,36	3,17	3,24	58	3,45	18,97	77,59
Dydaktyka fizjoterapii	3,28	3,58	3,44	3,35	3,18	2,87	3,25	55	0,00	9,09	90,91
Anatomia funkcjonalna i palpacyjna	3,03	3,43	3,20	2,85	3,24	2,70	2,78	46	2,17	2,17	95,65

Ś - Średnia ogólna

A - Aktualność przekazywanej wiedzy i umiejętności (średnia)

C - Czytelność kryteriów zaliczenia przedmiotu (średnia)

K - Komunikacja nauczyciel-student podczas zajęć dydaktycznych (średnia)

O - Obiektywizm oceniania (średnia)

R - Rozbudzanie zainteresowań przedmiotem (średnia)

S - Sposób prowadzenia zajęć (jasność przekazu, dobór metod i form nauczania) (średnia)

n - Liczba ocen

1-5 - Odsetek studentów jaki zadeklarował, że uczestniczył od 1 do 5 zajęć w semestrze

6-10 - Odsetek studentów jaki zadeklarował, że uczestniczył od 6 do 10 zajęć w semestrze

11-15 - Odsetek studentów jaki zadeklarował, że uczestniczył od 10 do 15 zajęć w semestrze

Załącznik 2. Fizjoterapia - II stopnia

Przedmiot	Ś	A	C	K	O	R	S	n	Obecności		
									1-5	6-10	11-15
Fizjoterapia w psychiatrii wieku rozwojowego	4,90	4,78	5,00	5,00	5,00	4,89	4,72	18	0,00	0,00	100,00
Metody i techniki fizjoterapeutyczne stosowane w fizjoterapii pediatrycznej i wieku rozwojowego	4,89	4,83	4,94	4,94	4,94	4,83	4,83	18	0,00	0,00	100,00
Kształcenie ruchowe - gry sportowe	4,87	4,90	4,87	4,87	4,77	4,87	4,94	31	3,23	3,23	93,55
Fizjoterapia internistyczna w pediatrii	4,83	4,83	4,83	4,83	4,83	4,83	4,83	18	0,00	0,00	100,00
Fizjoterapia sportowa i trening zdrowotny	4,77	4,85	4,76	4,78	4,80	4,65	4,76	55	3,64	16,36	80,00
Kształcenie ruchowe - pływanie	4,63	4,71	4,55	4,61	4,71	4,61	4,61	31	3,23	0,00	96,77
Język angielski	4,60	4,60	4,63	4,62	4,62	4,55	4,58	60	1,67	8,33	90,00
Przygotowanie motoryczne i trening medyczny	4,55	4,58	4,53	4,56	4,58	4,53	4,51	45	8,89	13,33	77,78
Psychospołeczne podstawy fizjoterapii	4,44	4,45	4,57	4,42	4,46	4,26	4,49	84	0,00	20,24	79,76
Zagadnienia patobiomechaniczne fizjoterapii	4,42	4,53	4,60	4,33	4,55	4,21	4,28	58	1,72	13,79	84,48
Seminarium magisterskie	4,40	4,55	4,37	4,35	4,48	4,33	4,32	60	0,00	8,33	91,67
Metody i techniki fizjoterapeutyczne stosowane w sporcie i aktywności fizycznej	4,39	4,51	4,35	4,42	4,33	4,44	4,30	43	4,65	20,93	74,42
Zagadnienia prawn-administracyjne dotyczące fizjoterapii	4,37	4,34	4,46	4,47	4,47	4,20	4,27	79	11,39	12,66	75,95
Badania naukowe i EBP w fizjoterapii pediatrycznej	4,35	4,33	4,39	4,33	4,33	4,39	4,33	18	5,56	11,11	83,33
Zagadnienia biomedyczne fizjoterapii	4,30	4,16	4,55	4,47	4,64	3,97	4,02	58	0,00	10,34	89,66
Epidemiologia i biostatystyka	4,24	4,24	4,41	4,37	4,29	3,86	4,25	59	1,69	11,86	86,44
Edukacyjne podstawy fizjoterapii	4,14	4,19	4,25	4,13	4,09	4,06	4,14	64	9,38	12,50	78,13
Badania naukowe i EBP w fizjoterapii w sporcie i aktywności fizycznej	4,02	4,09	4,05	4,05	4,02	3,89	4,00	44	9,09	11,36	79,55
Dietetyka	3,95	4,37	3,80	4,09	3,98	3,72	3,76	54	0,00	7,41	92,59
Etyka zawodowa, bioetyka i etyka badań naukowych	3,66	3,70	3,95	3,66	3,70	3,38	3,61	56	1,79	10,71	87,50
Fizjoterapia internistyczna w sporcie i aktywności fizycznej	3,58	3,66	3,64	3,68	3,64	3,39	3,48	44	6,82	18,18	75,00
Zdrowie publiczne i demografia	3,33	3,54	3,33	3,30	3,29	3,03	3,49	63	3,17	4,76	92,06

Ś - Średnia ogólna

A - Aktualność przekazywanej wiedzy i umiejętności (średnia)

C - Czytelność kryteriów zaliczenia przedmiotu (średnia)

K - Komunikacja nauczyciel-student podczas zajęć dydaktycznych (średnia)

O - Obiektywizm oceniania (średnia)

R - Rozbudzanie zainteresowań przedmiotem (średnia)

S - Sposób prowadzenia zajęć (jasność przekazu, dobór metod i form nauczania) (średnia)

n - Liczba ocen

1-5 - Odsetek studentów jaki zadeklarował, że uczestniczył od 1 do 5 zajęć w semestrze

6-10 - Odsetek studentów jaki zadeklarował, że uczestniczył od 6 do 10 zajęć w semestrze

11-15 - Odsetek studentów jaki zadeklarował, że uczestniczył od 10 do 15 zajęć w semestrze

Załącznik 3. Kosmetologia

Przedmiot	Ś	A	C	K	O	R	S	n	Obecności		
									1-5	6-10	11-15
Aqua aerobica	5,00	5,00	5,00	5,00	5,00	5,00	5,00	14	0,00	0,00	100,00
Taneczne formy ruchu	5,00	5,00	5,00	5,00	5,00	5,00	5,00	13	0,00	0,00	100,00
Psychologia	4,99	5,00	4,96	5,00	5,00	5,00	5,00	25	0,00	8,00	92,00
Specjalizacja: Modelowanie sylwetki - zabiegi na ciało	4,99	5,00	5,00	5,00	4,92	5,00	5,00	25	0,00	12,00	88,00
Sensoryka	4,99	5,00	5,00	5,00	5,00	5,00	4,92	12	0,00	16,67	83,33
Fizykoterapia i masaż	4,97	4,92	5,00	4,96	5,00	4,96	4,96	26	11,54	11,54	76,92
Alergologia	4,97	4,94	4,97	5,00	5,00	4,94	4,94	36	0,00	16,67	83,33
Dermatologia	4,95	4,97	4,97	4,97	4,94	4,91	4,94	33	3,03	9,09	87,88
Język obcy - angielski	4,93	4,96	5,00	4,94	4,96	4,85	4,89	47	0,00	2,13	97,87
Estetyka	4,91	4,89	4,95	4,95	4,95	4,84	4,86	37	0,00	8,11	91,89
Światłolecznictwo	4,90	4,80	5,00	5,00	5,00	4,80	4,80	5	40,00	0,00	60,00
Kosmetologia upiększająca	4,89	4,88	4,93	4,92	4,89	4,83	4,89	95	1,05	10,53	88,42
Higiena i mikrobiologia	4,86	4,88	4,88	4,92	4,88	4,79	4,83	24	4,17	16,67	79,17
Immunologia i alergologia	4,85	4,94	4,97	4,94	4,79	4,67	4,82	33	3,03	3,03	93,94
Kosmetologia pielęgnacyjna	4,84	4,85	4,83	4,85	4,80	4,85	4,85	40	2,50	7,50	90,00
Zasady BHP	4,83	4,83	4,83	4,83	4,83	4,83	4,83	12	33,33	8,33	58,33
Seminarium dyplomowe	4,82	4,79	4,79	4,84	4,84	4,84	4,79	19	5,26	21,05	73,68
Biologia i genetyka	4,79	4,77	4,81	4,81	4,81	4,77	4,81	26	0,00	11,54	88,46
Wychowanie fizyczne	4,79	4,81	4,77	4,84	4,81	4,71	4,81	31	0,00	3,23	96,77
Kształtowanie sylwetki i postawy ciała	4,76	4,81	4,88	4,88	4,81	4,50	4,69	16	0,00	12,50	87,50
Podstawy toksykologii	4,72	4,73	4,70	4,83	4,58	4,78	4,70	40	0,00	7,50	92,50
Doraźna pomoc przedmedyczna	4,68	4,64	4,71	4,71	4,79	4,64	4,57	14	0,00	7,14	92,86
Specjalizacja: Wizaż	4,65	4,50	5,00	4,67	4,50	4,58	4,67	12	0,00	0,00	100,00
Chemia ogólna	4,61	4,62	4,66	4,79	4,66	4,45	4,48	29	0,00	3,45	96,55
Chemia kosmetyczna	4,22	4,32	4,38	4,38	4,29	3,74	4,18	34	0,00	14,71	85,29
Anatomia i histologia	4,17	4,16	4,56	4,09	4,28	3,81	4,09	32	6,25	15,63	78,13
Receptura kosmetyczna	3,90	4,18	4,08	4,03	3,56	3,62	3,92	39	2,56	7,69	89,74
Etyka zawodowa i ochrona własności intelektualnej	3,89	4,00	4,19	3,88	4,19	3,38	3,69	16	0,00	25,00	75,00
Biofizyka	3,82	4,15	3,76	3,79	3,79	3,58	3,88	33	0,00	3,03	96,97

Ś - Średnia ogólna

A - Aktualność przekazywanej wiedzy i umiejętności (średnia)

C - Czytelność kryteriów zaliczenia przedmiotu (średnia)

K - Komunikacja nauczyciel-student podczas zajęć dydaktycznych (średnia)

O - Obiektywizm oceniania (średnia)

R - Rozbudzanie zainteresowań przedmiotem (średnia)

S - Sposób prowadzenia zajęć (jasność przekazu, dobór metod i form nauczania) (średnia)

n - Liczba ocen

1-5 - Odsetek studentów jaki zadeklarował, że uczestniczył od 1 do 5 zajęć w semestrze

6-10 - Odsetek studentów jaki zadeklarował, że uczestniczył od 6 do 10 zajęć w semestrze

11-15 - Odsetek studentów jaki zadeklarował, że uczestniczył od 10 do 15 zajęć w semestrze

Załącznik 4. Turystyka i Rekreacja I stopnia

Przedmiot	Ś	A	C	K	O	R	S	n	Obecności		
									1-5	6-10	11-15
Komunikacja interpersonalna	5,00	5,00	5,00	5,00	5,00	5,00	5,00	4	0,00	50,00	50,00
Obóz zimowy	5,00	5,00	5,00	5,00	5,00	5,00	5,00	3	0,00	0,00	100,00
Prawo w turystyce i rekreacji	5,00	5,00	5,00	5,00	5,00	5,00	5,00	10	0,00	10,00	90,00
Psychologia	5,00	5,00	5,00	5,00	5,00	5,00	5,00	7	0,00	0,00	100,00
Seminarium dyplomowe	4,96	5,00	5,00	5,00	5,00	5,00	4,75	4	0,00	25,00	75,00
Ekonomia	4,94	5,00	5,00	5,00	5,00	4,67	5,00	6	0,00	0,00	100,00
Język obcy - rosyjski	4,92	5,00	5,00	4,75	5,00	5,00	4,75	4	0,00	0,00	100,00
Specjalizacja Pilotaż wycieczek	4,91	4,88	5,00	4,94	4,88	4,81	4,94	16	0,00	0,00	100,00
Zagospodarowanie rekreacyjne	4,90	4,90	5,00	5,00	4,90	4,80	4,80	10	0,00	0,00	100,00
Organizacja imprezy rekreacyjnej	4,88	5,00	4,75	4,75	4,75	5,00	5,00	4	0,00	0,00	100,00
Zagospodarowanie turystyczne	4,87	5,00	5,00	4,80	4,70	4,70	5,00	10	0,00	0,00	100,00
Podstawy anatomii człowieka	4,86	5,00	4,83	5,00	4,67	4,67	5,00	6	0,00	0,00	100,00
Podstawy treningu zdrowotnego	4,85	4,75	5,00	4,75	4,88	4,88	4,88	8	0,00	0,00	100,00
Specjalizacja instruktorska rekreacji ruchowej AWF - Pilates	4,82	4,78	4,89	4,89	4,83	4,78	4,78	18	0,00	0,00	100,00
Podstawy hotelarstwa	4,77	4,80	4,80	4,80	4,80	4,60	4,80	5	0,00	0,00	100,00
Podstawy turystyki	4,71	4,71	4,71	4,71	4,71	4,71	4,71	7	0,00	0,00	100,00
Język obcy - angielski	4,69	4,75	4,67	4,75	4,75	4,58	4,67	12	0,00	25,00	75,00
Socjologia	4,67	4,75	4,75	4,75	4,50	4,75	4,50	4	0,00	0,00	100,00
Wychowanie fizyczne	4,65	4,62	4,69	4,77	4,69	4,54	4,62	13	0,00	7,69	92,31
Podstawy marketingu	4,63	4,80	4,80	4,60	4,50	4,30	4,80	10	0,00	0,00	100,00
Język obcy - francuski	4,63	4,80	4,60	4,60	4,80	4,40	4,60	5	0,00	0,00	100,00
Specjalizacja Event manager w TiR	4,63	4,61	4,67	4,56	4,72	4,61	4,61	18	5,56	11,11	83,33
Nowoczesne formy gier i zabaw ruchowych	4,61	4,33	4,67	4,67	4,67	4,67	4,67	3	0,00	0,00	100,00
Teoria i metodyka rekreacji	4,61	4,67	4,50	4,67	4,50	4,67	4,67	6	0,00	0,00	100,00
Technologia informacyjna	4,57	4,60	4,40	4,80	4,40	4,60	4,60	5	0,00	0,00	100,00
Bezpieczeństwo i higiena pracy oraz ergonomia	4,47	4,60	4,60	4,60	4,20	4,20	4,60	5	0,00	0,00	100,00
Ekonomika turystyki i rekreacji	4,35	4,50	4,50	4,25	4,25	4,25	4,38	8	0,00	12,50	87,50
Żywnienie człowieka	4,33	4,38	4,38	4,38	4,25	4,38	4,25	8	0,00	25,00	75,00
Pedagogika czasu wolnego	4,04	4,33	4,08	4,08	4,00	3,42	4,33	12	0,00	16,67	83,33
Geografia turystyczna	4,00	4,00	4,00	4,00	4,00	4,00	4,00	4	0,00	0,00	100,00
Organizacja imprezy turystycznej	4,00	4,00	4,00	4,00	4,00	4,00	4,00	4	0,00	0,00	100,00
Ekologia i ochrona środowiska	3,92	4,00	3,75	4,00	4,25	3,50	4,00	4	0,00	0,00	100,00
Historia architektury i sztuki	3,82	4,60	4,40	3,50	3,80	3,20	3,40	10	0,00	20,00	80,00
Pierwsza pomoc przedmedyczna	3,67	3,75	3,75	3,63	3,63	3,75	3,50	8	0,00	25,00	75,00

Ś - Średnia ogólna

A - Aktualność przekazywanej wiedzy i umiejętności (średnia)

C - Czytelność kryteriów zaliczenia przedmiotu (średnia)

K - Komunikacja nauczyciel-student podczas zajęć dydaktycznych (średnia)

O - Obiektywizm oceniania (średnia)

R - Rozbudzanie zainteresowań przedmiotem (średnia)

S - Sposób prowadzenia zajęć (jasność przekazu, dobór metod i form nauczania) (średnia)

n - Liczba ocen

1-5 - Odsetek studentów jaki zadeklarował, że uczestniczył od 1 do 5 zajęć w semestrze

6-10 - Odsetek studentów jaki zadeklarował, że uczestniczył od 6 do 10 zajęć w semestrze

11-15 - Odsetek studentów jaki zadeklarował, że uczestniczył od 10 do 15 zajęć w semestrze

Załącznik 5. Turystyka i Rekreacja II stopnia

Przedmiot	Ś	A	C	K	O	R	S	n	Obecności		
									1-5	6-10	11-15
Podstawy biochemii i fizjologii wysiłku fizycznego	5,00	5,00	5,00	5,00	5,00	5,00	5,00	8	0,00	0,00	100,00
Żywnienie i suplementacja	5,00	5,00	5,00	5,00	5,00	5,00	5,00	3	0,00	0,00	100,00
Informatyka w turystyce i rekreacji	4,99	5,00	4,93	5,00	5,00	5,00	5,00	14	0,00	0,00	100,00
Specjalizacja instruktorska rekreacji ruchowej AWF - Samoobrona	4,96	4,94	4,94	5,00	4,94	4,94	5,00	18	0,00	0,00	100,00
Elementy rehabilitacji	4,95	4,91	4,95	4,95	4,95	4,95	4,95	22	0,00	13,64	86,36
Podstawy odnowy biologicznej	4,89	4,86	4,91	4,91	4,91	4,86	4,86	22	0,00	9,09	90,91
Produkt turystyczny i rekreacyjny	4,88	4,88	4,88	4,88	4,88	4,88	4,88	8	12,50	0,00	87,50
Organizacja i kierowanie przedsiębiorstwem turystycznym i rekreacyjnym	4,86	4,86	4,86	4,86	4,86	4,86	4,86	28	0,00	0,00	100,00
Kształcenie ruchowe	4,84	4,86	4,86	4,86	4,82	4,82	4,82	22	0,00	9,09	90,91
Marketing usług turystycznych i rekreacyjnych	4,80	4,79	4,79	4,86	4,79	4,82	4,79	28	0,00	3,57	96,43
Regiony turystyczne	4,80	4,75	4,75	4,82	4,82	4,86	4,82	28	0,00	7,14	92,86
Socjologia czasu wolnego	4,78	4,71	4,82	4,75	4,79	4,79	4,82	28	3,57	7,14	89,29
Polityka turystyczna i rekreacyjna	4,76	4,79	4,71	4,79	4,79	4,79	4,71	14	0,00	28,57	71,43
Dietetyka w odnowie biologicznej	4,74	4,82	4,73	4,73	4,82	4,64	4,73	11	0,00	0,00	100,00
Metodologia badań naukowych	4,71	4,71	4,71	4,71	4,71	4,71	4,71	14	0,00	14,29	85,71
Język obcy - angielski	4,71	4,75	4,75	4,63	4,75	4,75	4,63	8	0,00	0,00	100,00
Planowanie w turystyce i rekreacji	4,61	4,64	4,61	4,61	4,61	4,57	4,64	28	0,00	0,00	100,00
Seminarium magisterskie	4,54	4,50	4,75	4,50	4,75	4,25	4,50	8	0,00	12,50	87,50
Kierowanie procesami zmian w turystyce i rekreacji	4,35	4,63	4,31	4,31	4,50	4,19	4,19	16	0,00	12,50	87,50
Trening zdrowotny	4,33	4,50	4,50	4,50	3,75	4,25	4,50	4	0,00	25,00	75,00
Specjalizacja instruktorska rekreacji ruchowej AWF - Tenis ziemny	4,23	4,30	4,30	4,30	4,20	4,10	4,20	10	0,00	20,00	80,00
Anatomia funkcjonalna	3,65	3,67	3,89	3,89	3,67	3,11	3,67	9	0,00	0,00	100,00
Turystyka eventowa	3,63	3,63	3,63	3,63	3,63	3,63	3,63	8	0,00	25,00	75,00
Specjalizacja instruktorska rekreacji ruchowej AWF - Aqua Fitness	3,58	4,00	3,00	3,75	3,75	3,50	3,50	4	0,00	0,00	100,00
Specjalizacja instruktorska rekreacji ruchowej AWF - Surwiwal	3,50	3,50	3,50	3,50	3,50	3,50	3,50	4	0,00	0,00	100,00

Ś - Średnia ogólna

A - Aktualność przekazywanej wiedzy i umiejętności (średnia)

C - Czytelność kryteriów zaliczenia przedmiotu (średnia)

K - Komunikacja nauczyciel-student podczas zajęć dydaktycznych (średnia)

O - Obiektywizm oceniania (średnia)

R - Rozbudzanie zainteresowań przedmiotem (średnia)

S - Sposób prowadzenia zajęć (jasność przekazu, dobór metod i form nauczania) (średnia)

n - Liczba ocen

1-5 - Odsetek studentów jaki zadeklarował, że uczestniczył od 1 do 5 zajęć w semestrze

6-10 - Odsetek studentów jaki zadeklarował, że uczestniczył od 6 do 10 zajęć w semestrze

11-15 - Odsetek studentów jaki zadeklarował, że uczestniczył od 10 do 15 zajęć w semestrze